

UKULELE

VOX VUP-33-SOW / VOX VUP-33-SBL

VOX VUP-33-COW / VOX VUP-33-CBL

VOX VUP-33-CSM

VOX VUP-33HK-SOW / VOX VUP-33HK-SBL

VOX VUP-33HK-COW / VOX VUP-33HK-CBL



Owner's Manual

取扱説明書

EJ 1

Thank you for purchasing the VOX VUP-33-SOW/VOX VUP-33-SBL/VOX VUP-33-COW/VOX VUP-33-CBL/VOX VUP-33-CSM/VOX VUP-33HK-SOW/VOX VUP-33HK-SBL/VOX VUP-33HK-COW/VOX VUP-33HK-CBL Ukulele.

このたびは、VOXウクレレ VOX VUP-33-SOW/VOX VUP-33-SBL/VOX VUP-33-COW/VOX VUP-33-CBL/VOX VUP-33-CSM/VOX VUP-33HK-SOW/VOX VUP-33HK-SBL/VOX VUP-33HK-COW/VOX VUP-33HK-CBLをお買い上げいただきまして、まことにありがとうございます。

Precautions

Location

Using the unit in the following locations can result in a malfunction.

- In direct sunlight
- Locations of extreme temperature or humidity
- Excessively dusty or dirty locations
- Locations of excessive vibration
- Close to magnetic fields

Power supply

Please connect the designated AC adapter to an AC outlet of the correct voltage. Do not connect it to an AC outlet of voltage other than that for which your unit is intended.

Handling

To avoid breakage, do not apply excessive force to the switches or controls.

Care

If the exterior becomes dirty, wipe it with a clean, dry cloth. Do not use liquid cleaners such as benzene or thinner, or cleaning compounds or flammable polishes.

Keep this manual

After reading this manual, please keep it for later reference.

Keeping foreign matter out of your equipment

Never set any container with liquid in it near this equipment. If liquid gets into the equipment, it could cause a breakdown, fire, or electrical shock. Be careful not to let metal objects get into the equipment. If something does slip into the equipment, unplug the AC adapter from the wall outlet. Then contact the store where the equipment was purchased.

Notice regarding disposal (EU only)



When this "crossed-out wheeled bin" symbol is displayed on the product, owner's manual, battery, or battery package, it signifies that when you wish to dispose of this product, manual, package or battery you must do so in an approved manner. Do not discard this product, manual, package or battery along with ordinary household waste. Disposing in the correct manner will prevent harm to human health and potential damage to the environment. Since the correct method of disposal will depend on the applicable laws and regulations in your locality, please contact your local administrative body for details. If the battery contains heavy metals in excess of the regulated amount, a chemical symbol is displayed below the "crossed-out wheeled bin" symbol on the battery or battery package.



IMPORTANT NOTICE TO CONSUMERS

This product has been manufactured according to strict specifications and voltage requirements that are applicable in the country in which it is intended that this product should be used. If you have purchased this product via the internet, through mail order, and/or via a telephone sale, you must verify that this product is intended to be used in the country in which you reside.

WARNING: Use of this product in any country other than that for which it is intended could be dangerous and could invalidate the manufacturer's or distributor's warranty.

Please also retain your receipt as proof of purchase otherwise your product may be disqualified from the manufacturer's or distributor's warranty.

安全上のご注意

ご使用になる前に必ずお読みください

ここに記載した注意事項は、製品を安全に正しくご使用いただき、あなたや他の方々への危害や損害を未然に防ぐためのものです。注意事項は誤った取り扱いで生じる危害や損害の大きさ、または切迫の程度によって、内容を「警告」、「注意」の2つに分けています。これらは、あなたや他の方々の安全や機器の保全に関わる重要な内容ですので、よく理解した上で必ずお守りください。

火災・感電・人身障害の危険を防止するには

図記号の例

	△記号は、注意（危険、警告を含む）を示しています。記号の中には、具体的な注意内容が描かれています。左の図は「一般的な注意、警告、危険」を表しています。
	⊘記号は、禁止（してはいけないこと）を示しています。記号の中には、具体的な注意内容が描かれることがあります。左の図は「分解禁止」を表しています。
	●記号は、強制（必ず行うこと）を示しています。記号の中には、具体的な注意内容が描かれることがあります。左の図は「電源プラグをコンセントから抜くこと」を表しています。

以下の指示を守ってください



警告 この注意事項を無視した取り扱いをすると、死亡や重傷を負う可能性が予想されます

- ACアダプターのプラグは、必ずAC100Vの電源コンセントに差し込む。
- ACアダプターのプラグにほこりが付着している場合は、ほこりを拭き取る。感電やショート恐れがあります。
- 次のような場合には、直ちに使用を中止する。
 - 異物が内部に入ったとき
 - 製品に異常や故障が生じたとき
 修理が必要なときは、お客様相談窓口へ修理を依頼してください。
- 本製を分解したり改造したりしない。
- 修理/部品の交換などで、取扱説明書に書かれていないことは絶対にしない。
- ACアダプターのコードを無理に曲げたり、発熱する機器に近づけない。また、ACアダプターのコードの上に重いものをのせない。コードが破損し、感電や火災の原因になります。
- 大音量や不快な程度の音量で長時間使用しない。

- 大音量で長時間使用すると、難聴になる可能性があります。万一、聴力低下や耳鳴りを感じたら、専門の医師に相談してください。
- 本製品に異物（燃えやすいもの、硬貨、針金など）を入れない。
- 温度が極端に高い場所（直射日光の当たる場所、暖房機器の近く、発熱する機器の上など）での使用や保管はしない。
- 振動の多い場所で使用や保管はしない。・ホコリの多い場所で使用や保管はしない。
- 風呂場、シャワー室で使用や保管はしない。
- 雨天時の野外などような湿度の多い場所で、使用や保管はしない。
- 本製品の上に液体の入ったもの（水や薬品等）を置かない。・本製品に液体をこぼさない。
- 濡れた手で本製品を使用しない。

⚠ 注意

この注意事項を無視した取り扱いをすると、傷害を負う可能性、または物理的損害が発生する可能性があります

- ACアダプターをコンセントから抜き差しするときは、必ずプラグを持つ。
- 長時間使用しないときは、ACアダプターをコンセントから抜く。
- 指定のACアダプター以外は使用しない。
- 弦で指などをけがさないように注意する。弦が切れて思わぬけがをすることがあります。特に演奏中は弦に顔を近づけないようにしてください。
- ケースに入れて運搬する場合は、ケースのファスナーが、確実に閉められていることを確認する。ケースから本製品が落ちてお客様がけがをしたり、本製品が破損する恐れがあります。
- 外装のお手入れは、乾いた柔らかい布を使って軽く拭く。
- 本製品を振り回したりするなど、乱暴に取り扱わない。お客様がけがをしたり、本製品が破損する恐れがあります。
- 不安定な場所に置かない。本製品が転倒してお客様がけがをしたり、本製品が破損する恐れがあります。
- 本製品の上に乗ったり、重いものをのせたりしない。本製品が損傷してお客様がけがをすることがあります。
- 本製品の隙間に指などを入れない。お客様がけがをしたり、本製品が破損する恐れがあります。
- 外装のお手入れに、ベンジンやシンナー系の液体、コンパウンド質、強燃性のポリッシュは使用しない。
- 製品の表面を、樹脂製品などに長時間接触させたまま保管しない。色移りや溶解するなどして、外装を損なう場合があります。
- ケースの開閉時は、指や手を挟まないように注意する。

保証規定（必ずお読みください）

本保証書は、保証期間中に本製品を保証するもので、付属品類（ヘッドホンなど）は保証の対象になりません。保証期間内に本製品が故障した場合は、保証規定によって無償修理いたします。

1. 本保証書の有効期間はご購入日より1年間です。
2. 次の修理等は保証期間内であっても有償となります。
 - 消耗部品（電池、スピーカー、真空管、フェーダーなど）の交換。
 - お取扱方法が不適当のために生じた故障。
 - 天災（火災、浸水等）によって生じた故障。
 - 故障の原因が本製品以外の他の機器にある場合。
 - 不当な改造、調整、部品交換などにより生じた故障または損傷。
 - 保証書にお買い上げ日、販売店名が未記入の場合、または字句が書き替えられている場合。
 - 本保証書の提示がない場合。
 尚、当社が修理した部分が再度故障した場合は、保証期間外であっても、修理した日より3か月以内に限り無償修理いたします。
3. 本保証書は日本国内においてのみ有効です。 This warranty is valid only in Japan.
4. お客様が保証期間中に移転された場合でも、保証は引き続きお使いいただけます。詳しくはお客様相談窓口までお問い合わせください。
5. 修理、運送費用が製品の価格より高くなることもありますので、あらかじめお客様相談窓口へご相談ください。発送にかかる費用は、お客様の負担とさせていただきます。
6. 修理中の代替品、商品の貸し出し等は、いかなる場合においても一切行っておりません。本製品の故障、または使用上生じたお客様の直接、間接の損害につきましては、弊社は一切の責任を負いかねますのでご了承ください。本保証書は、保証規定により無償修理をお約束するためのもので、これによりお客様の法律上の権利を制限するものではありません。

■お願い

1. 保証書に販売年月日等の記入がない場合は無効となります。記入できないときは、お買い上げ年月日を証明できる領収書等と一緒に保管してください。
2. 保証書は再発行致しませんので、紛失しないように大切に保管してください。

VOX	保証書
VOX VUP-33-SOW/VOX VUP-33-SBL/VOX VUP-33-COW/VOX VUP-33-CBL/VOX VUP-33-CSM VOX VUP-33HK-SOW/VOX VUP-33HK-SBL/VOX VUP-33HK-COW/VOX VUP-33HK-CBL	
本保証書は、上記の保証規定により無償修理をお約束するものです。	
お買い上げ日	年 月 日
販売店名	

アフターサービス

修理および、商品のお取り扱いについてのご質問、ご相談は、お客様相談窓口へお問い合わせください。

お客様相談窓口 0570-666-569

一部の電話ではご利用になれません。固定電話または携帯電話からおかけください。受付時間 月曜～金曜 10:00～17:00（祝日、窓口休業日を除く）

- サービス・センター：〒168-0073 東京都杉並区下高井戸1-15-10
- 輸入販売元：KORG Import Division
- 〒206-0812 東京都稲城市矢野口4015-2
- www.korg-kid.com

Caring for your ukulele

Your ukulele is a musical instrument and deserves to be treated with care. Humidity, temperature, and improper storage can all have adverse effects on your ukulele, so please take a moment to review the following care information.

Humidity

Your ukulele is sensitive to humidity.

Extremely dry environments may cause the wood to shrink, which might make the frets protrude or create cracks in the fingerboard, among other problems. On the other hand, extremely humid environments may cause the wood to swell, which could make the frets rise and rub against the strings, raise the position of the strings, cause the top to expand, increase the fragility of the neck joint or make the body finish look duller, among other problems.

Temperature

Your ukulele is also sensitive to extremes in temperature; especially abrupt changes in temperature. Exposing the ukulele to rapid changes in extreme temperatures can cause the finish to crack, as well as causing changes to the body or neck that can adversely affect the tone. In order to avoid damage to your instrument, it is important to allow the ukulele to slowly adjust to changes in temperature.

Storage

Ideally, the instrument should be stored in a place with 50–60% humidity, within a temperature range of 20–25°C. We recommend you purchase a hydrometer to measure the humidity, as well as one of the many humidity control devices for musical instruments that are available at most music shops. Please read their instruction manuals for more information.

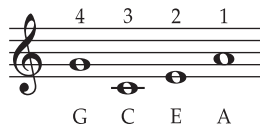
When your ukulele is not being played, it is a good idea to loosen each string by lowering the pitch a half-step or so before putting your instrument away. This will relieve the tension on the neck and prevent it from developing a twist.

Tuning

The standard ukulele tuning is shown below. In the normal method of tuning, all notes are in the same octave; the 4th string and the 1st string are only one note apart; the 3rd and 2nd strings are lower than the 1st and 4th strings. In the Low G tuning, however, the 4th string is an octave lower than in the standard tuning.

Standard (C) Tuning

4th String: G
3rd String: C
2nd String: E
1st String: A



Connections

You can play your ukulele through an amp or PA system by using standard guitar cable to connect the amp or PA to the output jack of your ukulele.

About the PS-4U preamp system

This product uses a PS-4U preamp system powered by an electric double layer capacitor.

You will need to charge the preamp before connecting to an amplifier.

Charging

To charge the preamp, plug an AC adapter (DC 5 V, 550 mA or more) that conforms to USB 2.0 standards into the USB (Micro-B) port of the ukulele.

⚠ Noise may be produced if the ukulele is played while being charged. Therefore, do not charge the ukulele while it is being played.

Charging time and playing time

Electric double layer capacitor can be charged in a short period of time to temporarily store the power necessary for the performance.

The ukulele can be played for about eight hours after being charged for only ten minutes. However, depending on the performance and environmental conditions (temperature and humidity), the playing time may be shorter.

- If the preamp is not being charged, disconnect the AC adapter.
- Electric double layer capacitors are continually discharging whether they are being used or not. For this reason, make sure to charge the preamp before playing if you have not used it for a while (around a day).
- When the sound is distorted or noise is produced, the electric double layer capacitor power is low. When this occurs, recharge the preamp immediately.

* Specifications and appearance are subject to change without notice for improvement.

取り扱い方法

ウクレレは、湿度や温度変化の影響を受けやすくなっています。ウクレレの取り扱い時は、下記に注意してください。

湿度について

ウクレレは湿度に対して非常にデリケートな楽器です。

過度に乾燥した環境では木が収縮するため、フレットが突き出す、フィンガーボードが割れるなどの症状が現れることがあります。逆に過度に湿度が高い環境では木が膨張するため、弦がフレットに近づきビビリが生じる、弦高が上がる、トップが膨らむ、ネックジョイント部がもろくなる、塗装がくすむ、などの症状が現れることがあります。

温度について

極端な温度変化は、ボディやネックに亀裂や変形などを生じさせることがあります。それらは音が劣化する原因につながります。ウクレレを持って旅行したりするときには、極端なダメージを防ぐために、事前に時間をかけてウクレレを現地の気候に合わせる必要があります。

保管方法

ウクレレの理想的な保管条件は、湿度50～60%、温度20°C～25°Cです。楽器店で市販されている、湿度計、湿度コントロール用のケア製品、乾燥剤で、湿度をコントロールすることをお勧めします。詳しい使用方法については、それぞれの取扱説明書をよくお読みください。

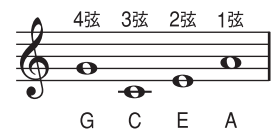
ウクレレを弾かないときは、それぞれの弦を1.5音～2音程度下げてください。弦のテンションをそのままにしておくと、ネックが反る原因となります。

チューニングについて

一般的には、ウクレレの弦を下記のようにチューニングします。

Cチューニング (標準のチューニング)

4弦...G
3弦...C
2弦...E
1弦...A



接続

アンプやPAにつないで演奏するときは、本機の出力端子 (標準ジャック) にギター用ケーブルを使って接続してください。

PS-4Uプリアンプ・システムについて

本製品は、電気二重層コンデンサーを電源としたPS-4Uプリアンプ・システムを搭載しています。

アンプに接続して演奏するには、演奏前に充電する必要があります。

充電方法

プリアンプの電源を充電するときは、本機のUSB端子 (Micro-B) に、市販のUSB 2.0規格準拠のACアダプター (DC 5V, 550mA以上) を接続してください。

⚠ 充電しながらの演奏はノイズが発生する場合がありますので、演奏時は充電を行わないでください。

充電時間と演奏可能時間

電気二重層コンデンサーは短時間の充電で、演奏に必要な電力を一時的に保持することができます。

10分の充電で約8時間演奏できます。ただし、演奏の仕方や周りの環境 (温度、湿度) によっては、演奏時間が短くなる場合があります。

- 充電をしないと、本機からACアダプターを外してください。
- 電気二重層コンデンサーは、使用しなくても常に放電します。長時間 (1日程度) 使用していない場合は、必ず充電してから演奏してください。
- 音が歪んだり、ノイズがするよう場合は、電気二重層コンデンサーの電力が少なくなっています。そのときはすぐに充電をしてください。

※仕様および外観は、改良のため予告無く変更することがあります。



Vox Amplification Ltd.

1 Harrison Close, Knowlhill, Milton Keynes, MK5 8PA. UK

www.voxamps.com

© 2021 VOX AMPLIFICATION LTD.

Published 05/2021 Printed in Japan